

VÝROČNÍ ZPRÁVA O ČINNOSTI A HOSPODAŘENÍ

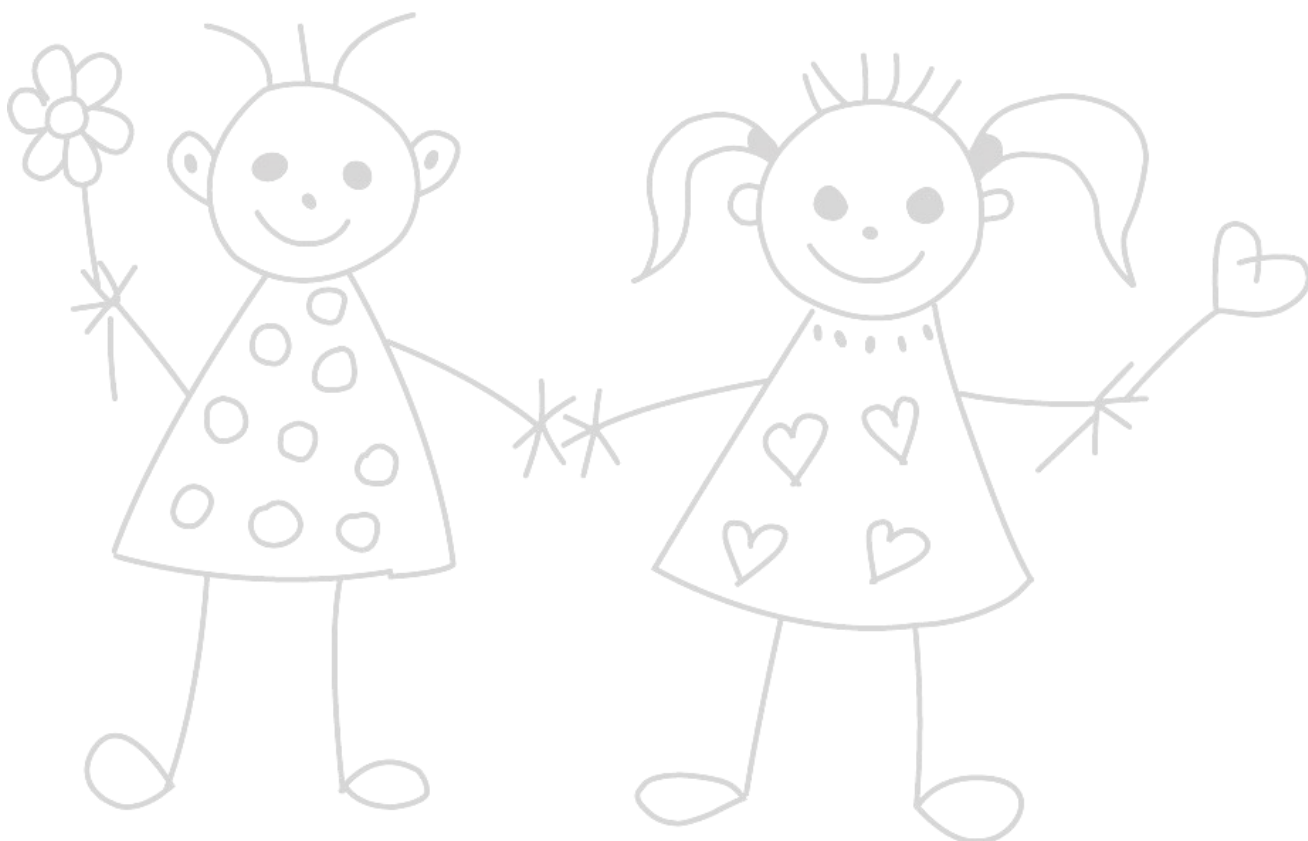
MŠ Lednice



Č.j. 121/2024

Obsah

1. Základní informace	3
2. Charakteristika školy	3
3. Výsledky výchovy a vzdělávání	4
4. Výkon státní správy	6
5. Údaje o pracovnících školy	6
6. Personální změny	7
7. Kontroly ve školním roce 2023/2024.....	7
8. Nejzdařilejší akce ve školním roce 2023/2024	7
9. Oblast materiálního vybavení a oprav	9
10. Zhodnocení a závěr	11
11. Zpráva o hospodaření školy za rok 2023	12



1. Základní informace

Mateřská škola Lednice, příspěvková organizace, byla zřízena k 1. 12. 2002 jako právnická osoba.

Identifikační údaje:

IČ: 75022389

Adresa: Břeclavská 360, 691 44 Lednice

Telefon. 607 081 595 (provoz MŠ), 607 081 594 (ředitelka MŠ)

e – mail: ms_lednice@post.cz

Webové stránky: www.mslednice.cz

Statutární zástupce: Mgr. Simona Kratochvílová

Zřizovatel školy: Obec Lednice, Zámecké náměstí 70, 691 44 Lednice

Kapacita školy: 83 dětí

Počet tříd: 3 – s celodenním provozem a 2 výdejnami jídla

Počet zaměstnanců: 15

Provoz školy: 6:15 – 16:15

2. Charakteristika školy

Budova mateřské školy, která byla zkolaudována v roce 2021, je umístěna v klidné části obce, v překrásném prostředí Lednicko-valtického areálu, který je zapsán do světového dědictví UNESCO. Je obklopená prostornou zahradou s krytými pískovišti, mlhovištěm, velkým množstvím herních prvků a velkým altánem. Zahradu je možné využívat také k pořádání kulturních či sportovních akcí. Pobyt venku mohou děti trávit jednak na zmíněné zahradě, hřišti a také v okolí mateřské školy, které je velmi vhodné pro toulky přírodou – parkem, lesy, poli, loukami s rozmanitým terénem.

V hlavní budově se nachází dvě prostorné třídy, z nichž každá má svou šatnu, hernu, sociální zařízení, prostor pro stravování, sklad lehátek a kabinet pro učitelky. Třídy jsou dle možností rozděleny do herních koutků, které umožňují práci dětí ve skupinách. Vybavené jsou nábytkem, pomůckami a materiály dle potřeb dětí. Součástí MŠ je třetí třída - Včeličky, s vlastní výdejnou a stabilní lehárnou, která je odloučeným pracovištěm. Třída vznikla rekonstrukcí z bývalých prostor ZŠ v roce 2010 a nachází se ve stejném areálu, vzdáleném asi 30 metrů od hlavní budovy. Mateřská škola nemá vlastní kuchyni. Strava je dovážena z blízké jídelny ZŠ. V areálu mateřské školy se mimo již zmíněné školní jídelny nachází také nevyužitá bývalá budova mateřské školy a obecní knihovna.

Mateřská škola má v případě potřeby celkovou kapacitu až 83 dětí. Třídy jsou věkově smíšené, s cílovým počtem 24 dětí (třídy zkolaudovány na výjimku od zřizovatele na 28 dětí – slouží jako pojistka pro výjimečné případy, kdy by došlo k velkému nárůstu počtu dětí). Třídy se snažíme naplňovat do standartního počtu 24 dětí, nebo se k němu alespoň přiblížit, protože jakýkoliv vyšší počet dětí ve třídě bývá vždy na úkor kvality ve vzdělání. Pracuje zde 7 učitelek 5 provozních zaměstnanců,

2 asistentky pedagoga, chůva a školní asistent. Vstřícný a tvořivý pracovní kolektiv vyvíjí veškeré úsilí pro vytváření klidné, pozitivně laděného pracovní prostředí a tuto atmosféru pak přenášet i do realizace vzdělávacích programů ve třídách.

- počet tříd – 3 - jsou heterogenní /věkově smíšené/, s celodenním provozem
- počet dětí ve třídách k 1. 9. 2023 je celkem 66 (třída Včeliček naplněna do počtu 24 dětí, Sovičky 23 dětí, Motýlci - 18 dětí snížený počet dětí ze zákona z důvodu přítomnosti dvouletých dětí)
- počet učitelek – 7 /slovy sedm/, a všechny splňují předepsanou kvalifikaci. S plným úvazkem 1,000 je celkem 6 pracovníc, 1 učitelka je zaměstnaná na překrývání přímé pedagogické činnosti 2,5h denně.
- Asistentky pedagoga se nachází ve třídě Motýlků a Soviček a jsou plně kvalifikované pro výkon této profese. Asistentky pedagoga byly přijaty v rámci podpůrného opatření pro děti se speciálně vzdělávacími potřebami 3. stupně a 4. stupně.
- počet provozních zaměstnanců 5 /slovy pět/ : pomocná kuchařka – 0,625 úvazek, dvě uklízečky – 0,5625 úvazek, školnice/ - 1,000 úvazek (plný), údržbář – 0,250 úvazek.

Zřizovatel – obec Lednice nám přispívá na mzdu chůvy. Již není hrazena ze Šablon.

3. Výsledky výchovy a vzdělávání

Naší filozofií je škola otevřená rodičům, kde vztah mezi rodiči a učiteli je založen na otevřenosti, upřímnosti, důvěře, vzájemném naslouchání a povzbuzování. Chceme hlavně vycházet ze života dětí a z prostředí, ve kterém žijí. Vytvářet dětem takové prostředí, aby se zde cítily spokojeně, jistě a bezpečně, aby prožívaly v mateřské škole krásné dětství. Máme na paměti, že většinu toho, co dítě v předškolním věku prožije a co z podnětů okolního světa přijme, zůstává nadlouho zachováno pro jeho pozdější život.

Naš vzdělávací program s názvem „**Barevný svět poznávej, hraj si, zpívej, povídej**“ , má za úkol rozvíjet a vzdělávat dítě, přispět k jeho fyzické, psychické a sociální samostatnosti, dát základy pro jeho další život, rozvoj a učení, využívat praktických ukázek životních souvislostí s probuzením aktivního zájmu dětí dívat se kolem sebe, naslouchat, objevovat a ukázat, co dítě samo dokáže.

Vzdělávací obsah je uspořádán do 5 integrovaných bloků:

Kdo jsem a kam patřím
Nejsem tady sám
Cestuji kolem světa
Poznávám, co je pro mě dobré
Co mi říká příroda a technika

Integrované bloky vznikly v souladu s osobnostními a celospolečenskými cíli, které směřují k výchově nezávislého a zodpovědného člověka, který bude umět žít v harmonii sám se sebou, s ostatními lidmi i s přírodou. V podstatě jde o 5 obecných okruhů, které zasahují všechny oblasti vzdělávání včetně kompetencí, kterých by mělo dosáhnout dítě odcházející z MŠ, na základě svých možností.

Témata jsou volena podle potřeby a situace v jednotlivých třídách. Jejich obsah, stejně jako v životě, se prolíná, prostupuje, vzájemně se podmiňuje. Samotná realizace témat zůstává otevřená, flexibilní. Je dán prostor pro aktuální a nahodilé situace. Jde především o přirozený proces vzdělávání, kdy se spontánní činnost střídá se záměrným učením. Činnosti mohou být doplňovány, obohacovány o prožitky dětí, nahodilé situace, řešení problémů a vyjadřování vlastního názoru.

Ve vzdělávání upřednostňujeme smyslové vnímání jako základ veškerého přirozeného poznávání, podporu přirozeného pohybu v přírodě s uvědoměním si důležitosti její ochrany. Maximálně podporujeme rozvoj komunikativních dovedností. Děti si postupně zvykají na denní rozhovor v ranním kruhu, kde se seznámí s programem a s činnostmi, které je provázejí na určité téma, opakují si pravidla třídy, hodnotí svoji práci a vyprávějí si o běžných „radostech a starostech“. Z nabídky činností si děti samostatně vybírají a rozhodují, kdy a který úkol budou plnit. Všechny aktivity jsou plánovány tak, abychom děti rozvíjeli celostně a ve všech oblastech. Děti pracují svým tempem, učí se požádat kamaráda o radu nebo pomoc, tím se učí spolupracovat, rozvíjejí se jejich komunikativní dovednosti. Velký důraz klademe také na sebehodnocení dětí, aby byly děti schopny hodnotit výsledek svých činností.

Vstřícný a tvořivý pracovní kolektiv vyvíjí veškeré úsilí pro vytváření klidného, pozitivně laděného pracovní prostředí a tuto atmosféru pak přenáší i do realizace vzdělávacích programů ve třídách.

Zájmové aktivity (placeny rodiči, nad rámec ŠVP):

- ✓ **angličtina** – 2x do týdne (lektora zajišťuje externí firma „Poznej víc“)
- ✓ **bruslení** - říjen - březen pro přihlášené
- ✓ **plavání** - květen - červen – pro přihlášené
- ✓ **logopedický kroužek** - 1x do týdne (lektora zajišťuje externí firma „Rytmik“)
- ✓ **Edukativně stimulační skupiny** 1x za 14 dní společně s rodiči – učitelky MŠ

B/ Věkové složení dětí:

Narozen/a	Počet dětí
1.9.2020 - 31.8.2021	9
1.9.2019 - 31.8.2020	11
1.9.2018 - 31.8.2019	23
1.9.2017 - 31.8.2018	21
1.9.2016 - 31.8.2017	3

C/ Odklad povinné školní docházky ve školním roce 2023/2024:

Odklad povinné školní docházky ve školním roce 2023/2024	2
--	---

4. Výkon státní správy

Rozhodnutí	Počet
Přijetí dítěte ve školním roce 2023/2024	1
Ukončení docházky do MŠ	2
Odvolání	0

Děti u zápisu na školní rok 2024/2025

Přijaté	20
Nepřijaté (stažené žádosti)	5
Celkem	25

5. Údaje o pracovnících školy

a) Dosažené vzdělání pedagogů ve šk. roce 2023/2024

Vzdělání – nejvyšší dosažené	Počet
Střední pedagogická škola	4
Vysokoškolské	5
Jiné	1

b) Odbornost pedagogických pracovníků a nepedagogů ve šk. roce 2023/2024

	počet fyzických osob	přepočtený počet na plně zam. (úvazky)
Kvalifikovaní učitelé	7	6,4032
Chůva	1	0,375
Školní asistent	1	0,500
Asistenti pedagoga	2	2,000
Celkem	10	9,278

c) Věkové složení všech přepočtených učitelů

	do 35 let	35-50let	nad 50 let	Důchodci	Celkem
Počet	1	5	1	0	7
Věkový průměr pedagogů	41,14				

- d) Pedagogičtí pracovníci na rodičovské a mateřské dovolené: 2
- e) Údaje o dalším vzdělávání pedagogických a nepedagogických pracovníků včetně řídicích pracovníků školy:

Všichni pedagogičtí pracovníci se dále vzdělávají, prohlubují a doplňují si svou kvalifikaci. Plán DVPP vychází z potřeb mateřské školy, je cílevědomý, plánován ale přihlíží také k potřebám jednotlivých pedagogických pracovníků. Na pedagogických radách dochází pravidelně ke sdílení zkušeností z absolvovaných seminářů. Zaměřili jsme se především na oblast výchovně vzdělávací u předškolních dětí, ale také na problematiku dětí se speciálními vzdělávacími potřebami, a v neposlední řadě také na oblast logopedickou. Ředitelka MŠ úspěšně ukončila na jaře 2024 tří semestrové studium – Koordinátor ŠVP, a prohloubila tak své znalosti při tvorbě a úpravě školního vzdělávacího programu. Od následujícího školního budeme mít nový ŠVP v aplikaci ČŠI „INSPIS“.

Během školního roku 2023/2024 jsme se zúčastnili těchto vzdělávacích akcí:

- Přehled na vnitřní procesy dítěte – s ADD, ADHD, PAS a SPUCH
- Poruchy autistického spektra u dětí raného věku
- Hyperaktivní, agresivní dítě v MŠ
- Potřeby dítěte předškolního věku
- Podpora přirozeného rozvoje řeči u dětí – primární logopedická prevence
- Dětská kresba jako nástroj poznávání dítěte
- Komunikační dovednosti v praxi
- Předškolní a prvostupňové vzdělávání
- Koordinátor ŠVP
- Celostátní setkání ředitelek MŠ v Litomyšli
- Kaomat (seminář pro ředitelky MŠ)

6. Personální změny

Od 1.9.2023 nastoupila do pracovního poměru paní učitelka Bc. Lubomíra Svobodová, místo učitelky Marty Pixové, která ukončila PP v naší organizaci. Ke 30.6.2024 ukončila ze zdravotních důvodů pracovní poměr paní Věra Piškulová /školnice/. Místo ní nastoupila paní Hana Koníčková.

7. Kontroly ve školním roce 2023/2024

V tomto školním roce proběhla veřejnosprávní kontrola hospodaření v příspěvkové organizaci od obce Lednice a také interní audit podle zákona č. 320/2001 Sb. a vyhlášky č. 416/2004 v platném znění. Byly předloženy všechny potřebné doklady k provedení kontroly a nebyly nalezeny žádné nedostatky.

8. Nejzdařilejší akce ve školním roce 2023/2024

Divadelní představení organizovaná v MŠ:

- Maňáskové divadlo rolničky (2x)
- Kouzelnické představení „Duo Waldini“
- hudební pohádka „O perníkové chaloupce“
- divadlo Barborka – „Kouzelný kolotoč pohádek“
- Muzikálové potěšení pana Vojkůvky

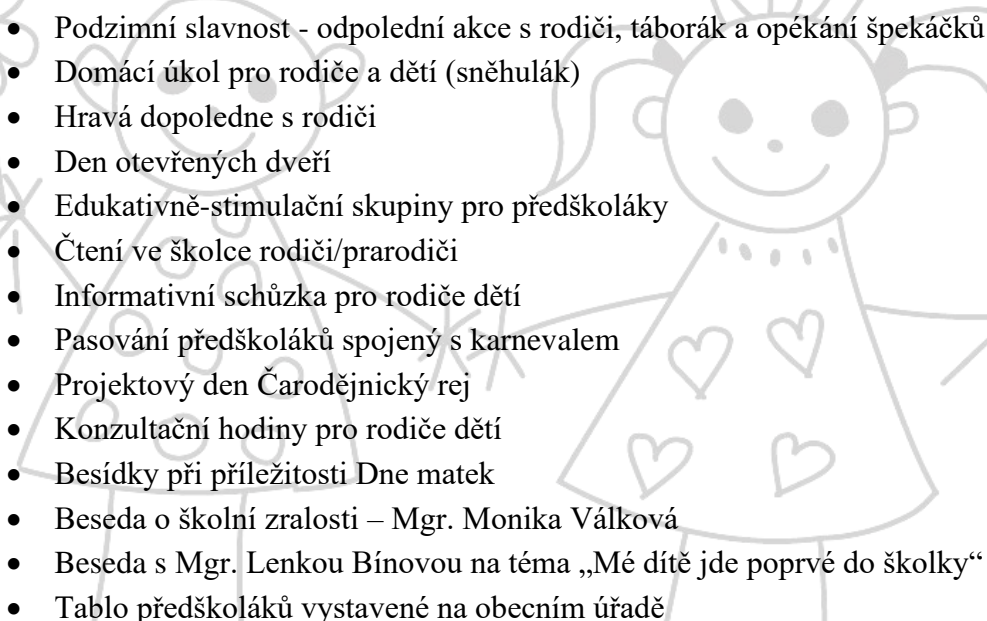
Akce organizované MŠ pro děti:

- Mikulášská nadílka
- Karneval
- Návštěva místní knihovny
- Plavba lodičkami k Minaretu
- Aktivní program s pejsky „Canisterapie“
- Pěvecká soutěž Superstar
- Každý týden sportování v tělocvičně ZŠ (po třídách)
- Den dětí na školní zahradě
- Depistáž předškoláků - školní zralost, v MŠ – PPP Břeclav
- Tematická podzimní vycházka – „Podzimníčku, kde jsi?“
- Návštěva státního zámku Lednice
- Školní výlet do „Bonga“ v Brně
- Výlet na kolech k Janohradu (předškoláci)
- Výlet do muzea v Břeclavi (expozice „Letme vysoko“)
- Návštěva zámeckého skleníku
- Projektový den Halloween
- Projektový den „Čarodějnice“
- Výlet do obory v Bulharech
- Edukativně stimulační skupiny pro předškoláky (s rodiči)
- Výlet k rybníku
- Návštěva hasičské zbrojnice
- Návštěva sběrného dvoru v rámci tématu třídění odpadů
- Olympiáda v MŠ
- Projektový den „Pokusy a objevy“
- Vánoční a jarní focení dětí
- Exkurze do písečného světa (Sochy z písku)
- Rozsvěcování vánočního stromu + vánoční dílničky
- Neformální procházka našich předškoláků s prvňáčky
- Pasování předškoláků na školní zahradě spojený s karnevalem (akce pro širokou veřejnost)
- Preventivní program pro děti „Pozor pálí“
- Preventivní program pro předškoláky „Vzpouza úrazům“

Akce organizované jiným zařízením:

- Návštěva 1. Třídy (předškoláci)
- Návštěva lázeňského bazénu (předškoláci)
- Návštěva biotopu a koupání na Včelařském dvoře
- Bruslení
- Plavání
- Logopedický kroužek
- Angličtina
- Sportovní olympiáda ve Valticích
- Sportování pro předškoláky na Lokomotivě v Břeclavi
- Myslivecký den
- Orientační vyšetření školní zralosti – PPP Břeclav
- Výchovný koncert pobočky ZUŠ Podivín

Akce organizované MŠ také pro rodiče a další přátele školy:

- 
- Podzimní slavnost - odpolední akce s rodiči, táborák a opékání špekáčků
 - Domácí úkol pro rodiče a děti (sněhulák)
 - Hravá dopoledne s rodiči
 - Den otevřených dveří
 - Edukativně-stimulační skupiny pro předškoláky
 - Čtení ve školce rodiči/prarodiči
 - Informativní schůzka pro rodiče dětí
 - Pasování předškoláků spojený s karnevalem
 - Projektový den Čarodějnický rej
 - Konzultační hodiny pro rodiče dětí
 - Besídky při příležitosti Dne matek
 - Beseda o školní zralosti – Mgr. Monika Válková
 - Beseda s Mgr. Lenkou Bínovou na téma „Mé dítě jde poprvé do školky“
 - Tablo předškoláků vystavené na obecním úřadě

9. Oblast materiálního vybavení a oprav – spolupráce s obcí

Škola se snaží zlepšovat podmínky k naplňování cílů, které si formulovala a zhodnotila dle daných kritérií. Obě budovy jsou vybaveny moderním a funkčním nábytkem. Třída Včeliček má již zastaralejší vybavení, proto v příštím školním roce dojde o obměně některého nevyhovujícího nábytku. Chceme totiž docílit toho, aby se nám i třetí třída na odloučeném pracovišti dařila udržet vkusná, moderní ale

také bezpečná. Do třídy Včeliček jsme v tomto školním roce pořídili předokenní žaluzie v lehárně, aby děti měly v době odpočinku větší přítmi a nižší teplotu v horkých dnech. V následujícím školním roce by měla proběhnout výměna střechy ve spolupráci se Zřizovatelem. Do budoucna bychom také rádi pořídili do této třídy klimatizaci.

Pomalou ale jistě nám také na zahradě dosluhují některé hrací prvky a pořízení nových není levnou záležitostí. Proto máme na paměti, že je potřeba mít dostatečnou finanční rezervu např. v investičním fondu, jelikož pořízení např. větší hrací sestavy na zahradu se pohybuje v rámci několika statisíců. Stále jsme také nevyřešili současný havarijný stav hračkářny. Místnost pro ukládání venkovních hraček je nevyhovující, jiné místo však zatím bohužel nemáme. Podařilo se nám také vyměnit obě plachty na zakrytí pískoviště, a v následujícím školním roce bude také měnit písek. Do budoucna bychom rádi na školní zahradě vytvořili dopravní hřiště, kde by děti mohly jezdit na odrážedlech a koloběžkách.

Pan Petr Krejz, náš údržbář, vyrobil na zahradu dětem vyvýšené záhony. V tomto školním roce jsme tak mohli posunout environmentální výchovu zase o kousek výše. Děti pěstovaly rajčata, papriky, jahody. Záhony chodily pravidelně zalévat, plést a samozřejmě sklízet vlastní úrodu. Pan Krejz je pro naši mateřskou školu velkým přínosem, po technické stránce jako jsou nejrůznější opravy, apod., funguje spolupráce mezi mateřskou školou a ním naprosto skvěle. Stále se nám z rozpočtu také daří obnovovat a rozšiřovat nabídku didaktických pomůcek pro děti a také pro děti s SVP. Rádi bychom také již konečně dořešili se Zřizovatelem energie, které jdou v současné době za námi, a k vyúčtování dochází až těsně na konci roku, případně na začátku nového, kdy do poslední chvíle nevíme, jak to bude s rozpočtem na daný rok.

Ve školním roce 2023/2024 jsme pořídili:

- | | |
|---|-------------|
| • Koloběžky a odrážedla | 11 400,- Kč |
| • Magnetické nástěnky | 5 980,- Kč |
| • Didaktické pomůcky, knihy a hračky pro děti | 143 913,-Kč |
| • Magnetická tabule | 7 699,- Kč |
| • Didaktické plakáty pro děti | 7 864,- Kč |
| • Police do třídy Včeliček | 4 090,- Kč |
| • Interaktivní programy pro děti na IT | 9 900,- Kč |
| • dětský stůl do třídy Soviček | 3 990,- Kč |
| • Sítě na zakrytí pískovišť | 20 255,- Kč |
| • Vyvýšené záhony (3ks) | 9 000,- Kč |
| • Kompostér do záhonu | 1 448,- Kč |
| • Mobilní telefon do třídy Včeliček | 2 110,- Kč |
| • Koberec do třídy Motýlků | 11 180,- Kč |
| • Výmalba hlavní budovy MŠ | 46 140,- Kč |
| • Předokenní žaluzie do lehárny třídy Včeliček | 55 643,- Kč |
|
 | |
| • Uspořádali jsme „vánoční sbírku“ na hračky s výtěžkem | 29 100,- Kč |

10. Zhodnocení a závěr

V loňské výroční zprávě jsme si stanovili několik cílů, které se nám podařilo částečně splnit. Podařila se dokončit výměna pletiva v celém areálu mateřské školy, také jsme po třech letech kompletně vymalovali novou budovu MŠ. Doposud však máme nedořešenou starou budovu bývalé mateřské školy, která v areálu nadále chátrá. Rovněž lepší místo na umístění hraček je potřeba v nejbližších letech dořešit. V následujícím školním roce bychom rádi nadále zlepšovali materiální vybavení především ve třídě Včeliček a ve spolupráci s obcí také technický stav této budovy (střecha).

I letos jsme pravidelně obměňovali výstavku výtvarných prací na lázeňské kolonádě, publikovali články v lednickém zpravodaji a předškoláci měli vystaveno své tablo na obecním úřadu. Děti také již tradičně vystupovaly na vánočním a velikonočním jarmarku obce a Májové slavnosti. Tato vystoupení pod vedením našich šikovných paní učitelek sklízí vždy velký úspěch. Pravidelně s dětmi chodíme cvičit do tělocvičny základní školy. Sportovní činnost nám každoročně obohacuje nabídka plavání a bruslení v Břeclavi. Uspořádali jsme také několik přednášek pro rodiče na téma školní zralosti, či adaptace nově nastupujících dětí.

V tomto školním roce jsme začali čerpat dotaci z operačního programu JAK., ve výši 502 061,- Kč, které jsou použity jako personální podpora školního asistenta, ve třídě Včeliček. Cílem projektu je zajišťování rovného přístupu ke kvalitnímu a inkluzivnímu vzdělávání. Dlouhodobě se nám daří získávat sponzory především z řad rodičů - výtěžek z vánoční sbírky byl použit na hračky a didaktické pomůcky pro děti k Vánocům.

Pro děti jsme připravili nespočetnou nabídku činností a to nejenom ve třídě při běžných výchovně vzdělávacích činnostech, ale také ve spolupráci s jinými organizacemi v naší obci. Jsme vděční, že naše děti mají možnost si během školního roku plnit nejrůznější zážitky, na základě spolupráce s místními spolky, sdruženími a také soukromníky z řad lednických občanů a podnikatelů. Pokračujeme v tzv. Edukativně stimulačních skupinách pro předškoláky (soustavná příprava na školu s dětmi a jejich rodiči). Vzdělávací nabídka je dětem předkládána v podobě integrovaných bloků rozvíjejících jejich schopnosti, dovednosti, postoje i hodnoty a rozšiřující jejich poznání. Důraz je přitom kladen na činnosti /praktické a intelektové/. V následujícím školním roce plánujeme poprvé v historii naší mateřské školy vyrazit na „školku v přírodě“ do Bílých Karpat.

Snazíme se s láskou a respektem pečovat o děti, umožňujeme jim objevovat svět kolem sebe a radovat se z maličkostí. Zároveň se nebojíme nových výzev. K úspěšné realizaci této stanovených cílů je důležitá dlouhodobá dobrá spolupráce všech zúčastněných – vedení školy, pedagogů, zákonných zástupců, ostatních zaměstnanců a zřizovatele školy. Jen tak se podaří naplnit cíle a hlavní úkol předškolního vzdělávání - rozvíjet každé dítě po stránce fyzické, psychické a sociální a vést je tak, aby bylo na konci předškolního období schopné zvládnout nároky, které jsou na ně běžně kladeny v prostředí rodiny, školy a v jeho dalším životě. Jsme rádi, že se nám to dlouhodobě daří.

11. Zpráva o hospodaření školy za rok 2023

Mateřská škola Lednice, příspěvková organizace Břeclavská 360, Břeclavská 609 691 44 Lednice		
Zpráva o hospodaření 2023		
Výnosy /příjmy/:		
		Poznámka
Neinv. dotace KÚJK	6 828 046,00 Kč	UZ 33353
Dotace Digitalizace		
Dotace Sablony JAK	89 428,32 Kč	
Obecní dotace	1 450 000,00 Kč	účet 672
Cerpání fondů	54 445,72 Kč	účet 648
Ost. výnosy z čin.	93,43 Kč	účet 649
Úroky	190,13 Kč	účet 662 /Bú, Sú/
Výnosy z prodeje služeb/školné/	235 800,00 Kč	účet 602
Výnosy celkem	8 658 003,60 Kč	
Náklady:		
		Poznámka
Spotřeba materiálu	441 326,02 Kč	účet 501
celkem plyn + el.en.	427 060,25 Kč	
Odpisy dlouh.majetku	37 966,00 Kč	účet 551
Opravy a udržování, ostatní služby	42 198,90 Kč	účet 511
Cestovné	6 543,00 Kč	účet 512
Mzdové náklady/dotace KÚJK/	7 233 867,55 Kč	účet 521,524,525,527
Ostatní služby	284 090,16 Kč	účet 518
Náklady z drob. dlouhodobého majetku	154 441,20 Kč	účet 558
Ostatní náklady z čin.	30 510,52 Kč	účet 549
Jiné daně a poplatky		účet 538
Náklady z vyřazených pohledávek		účet 557
Náklady celkem	8 658 003,60 Kč	
Výsledek hospodaření v roce 2023:		
0 Kč		
Lednice 30.1. 2024	Vypracovala: Mgr. Simona Kratochvílová ředitelka MŠ	

V Lednici dne 9.9.2024

Mgr. Simona Kratochvílová – ředitelka MŠ